

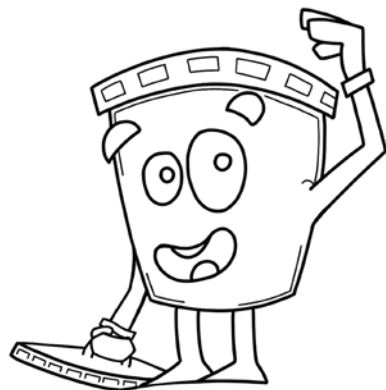
JEU 1

AIDE BIWY À RAMASSER LES DÉCHETS ET À RETROUVER LA SORTIE!



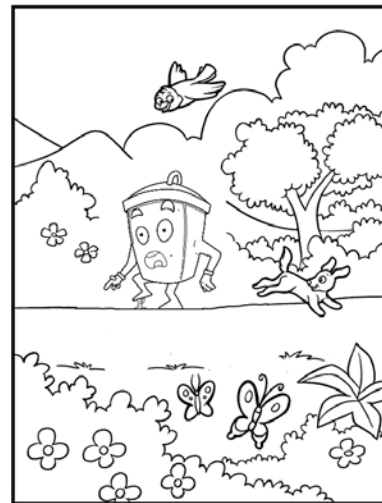
JEU 2

COLORIE BIWY EN T'INSPIRANT DU MODÈLE!



JEU 3

RETROUVE LES 7 DIFFÉRENCES ET ENTOURE-LES!



JEU 4

APPRENDS UNE CHANSON!

MATÉRIEL

- ⊕ paroles de la chanson
- ⊕ partition ou mélodie
- ⊕ éventuellement instruments de musique

OBJECTIFS

- ⊕ Les élèves seront capables d'apprendre une chanson, son rythme et ses paroles.
- ⊕ Les élèves seront capables de chanter le message de la propreté publique

SUGGESTION

Cette chanson peut être chantée par les enfants comme une « ritournelle » lors du « Grand nettoyage de printemps » !

Sur l'air de 1km à pied, paroles originales :

« Un kilomètre à pied, ça use, ça use  
Un kilomètre à pied, ça use les souliers.  
La peinture à l'huile c'est bien difficile  
mais c'est bien plus beau  
que la peinture à l'eau »



Paroles adaptées :

Quand tu trouves un déchet,  
ramasse-le, ramasse-le.

Quand tu trouves un déchet,  
mets-le à la poubelle.

Oui la propreté c'est pas si facile  
Mais c'est bien plus beau  
Que notr' cour toute crado !

(Alternative : que nos rues toutes  
crado !)

ACTIVITÉS  
8-12  
ANS

**JEU 1** RELIE CHAQUE DÉCHET À LA LIGNE DU TEMPS EN FONCTION DE SON TEMPS DE DÉCOMPOSITION.

3 À 6 MOIS    5 À 10 ANS    50 À 100 ANS    100 À 1000 ANS    4000 ANS

**JEU 2** RETROUVE LES MOTS CACHÉS EN LIEN AVEC «LE GRAND NETTOYAGE DE PRINTEMPS» !

*Horizontal*

- 1 : Personne chargée d'améliorer la propreté publique au quotidien
- 5 : Comportement qui ne respecte pas une partie ou l'ensemble des règles de vie en communauté/en société
- 7 : État d'un lieu propre
- 8 : Action de prendre part à un événement
- 9 : Saison représentant le renouveau

*Vertical*

- 2 : Caractérisation d'un petit déchet qu'on jette par terre pour s'en débarrasser ou qui s'envole sans qu'on ne le souhaite
- 3 : L'ensemble des conditions naturelles et culturelles susceptibles d'agir sur les organismes vivants et les activités humaines
- 4 : Tout résidu d'un processus de production, de transformation ou d'utilisation, toute substance, matériau, produit ou plus généralement tout bien, meuble abandonné ou que son détenteur destine à l'abandon
- 6 : Opération qui consiste à éliminer les déchets afin d'assurer la propreté des lieux
- 9 : Qui concerne les lieux partagés par plusieurs types d'utilisateurs

<sup>1</sup> A	M	B	A	S	<sup>2</sup> S	A	D	<sup>3</sup> E	U	R				
					A			N						
					U			V		<sup>4</sup> D				
		<sup>5</sup> I	<sup>6</sup> N	C	I	V	I	L	I	T	E			
			E		A			R		C				
		<sup>7</sup> P	R	O	P	R	E	T	E					
					G			O		H				
					E			N		E				
					T			N		T				
					O			E						
					Y									
		<sup>8</sup> P	A	R	T	I	C	I	P	A	T	I	O	N
								G						
		<sup>9</sup> P	R	I	N	T	E	M	P	S				
		U												
		B												
		L												
		I												
		C												

**JEU 3**

**ORGANISE UNE FANCY-FAIR PLUS PROPRE!**

« La propreté c'est aussi : produire moins de déchets, réutiliser les emballages quand c'est possible et aussi trier ce qui reste dans les bonnes poubelles... ». En effet, les déchets qui n'existent pas, ne se retrouveront pas par terre!

Et si cette fois, on profitait de la fête de l'école pour mettre en application tous ces bons conseils ? On vous propose de vous lancer avec votre école dans « Ma fancy-fair plus propre ! ».

**① : LA PRÉPARATION**

Réfléchissez au **menu et activités** proposées: prévoyez des solutions qui évitent les déchets et qui laisseront l'endroit propre.

Réfléchissez à **l'infrastructure**: où allez-vous placer des poubelles (prévoyez-en suffisamment à différents endroits et toujours en 'îlot' pour faciliter le tri) ? Préparer aussi le matériel pour que l'endroit reste propre pendant l'événement (prévoir des sacs-poubelle de rechange, des gants, pinces...).

Réfléchissez à **la communication**: prévoyez des étiquettes ou des affiches sur chaque

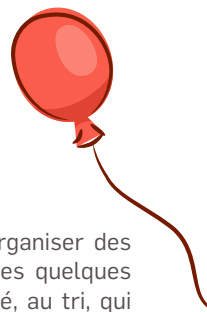
poubelle. Vous pouvez aussi organiser des 'patrouilles-propreté' (équipe des quelques élèves qui veillent à la propreté, au tri, qui conseillent et donnent des infos sur les 'déchets' aux visiteurs). Profitez de l'occasion pour réaliser une exposition par exemple.

**② : LA FÊTE**

C'est parti! C'est le moment de discuter avec les élèves des avantages qu'ils perçoivent à réaliser cet événement dans un cadre propre, pour l'environnement mais aussi pour eux (convivialité, bien être, santé...). A prendre soin de l'espace public qu'ils «utilisent» aujourd'hui...

**③ SUGGESTIONS :**

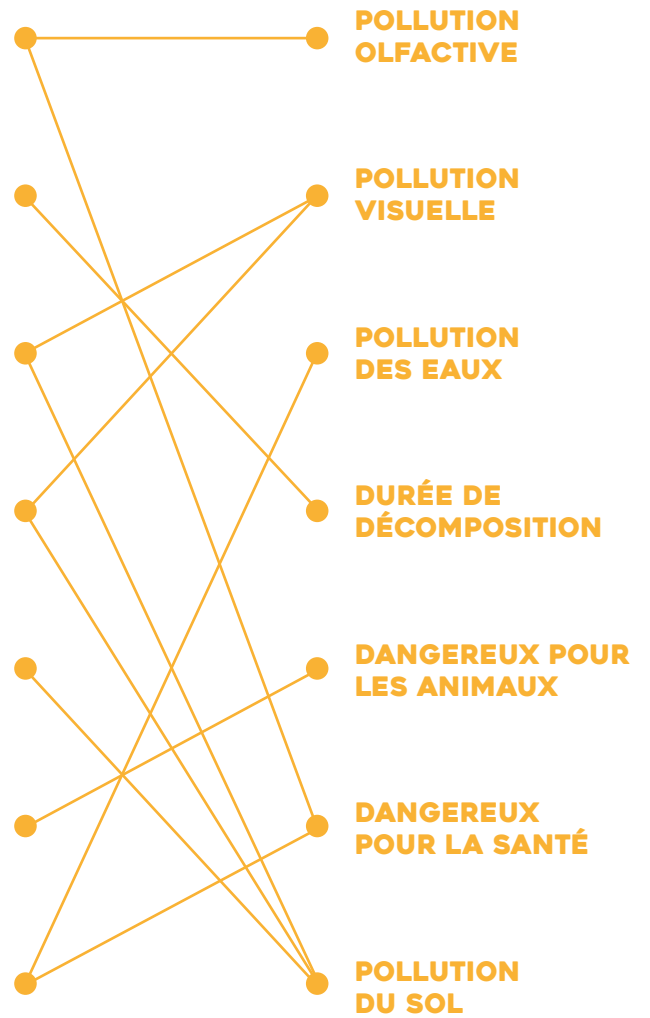
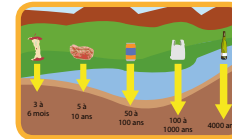
- Si vous participez au concours "une affiche contre la malpropreté" profitez de l'occasion pour exposer ce jour-là les affiches réalisées par vos élèves et éventuellement faire voter les parents, enseignants et élèves présents!?
- N'oubliez pas votre appareil photo pour garder des souvenirs de ce moment !! Peut-être pourrez-vous partager votre expérience avec d' autres écoles ? (Blog, journal de l'école,...)



**ACTIVITÉS 12-16 ANS**

**ACTIVITÉ 1**

**RELIE CHAQUE PROBLÈME À LA PHOTO CONCERNÉE**



## ACTIVITÉ 2 RÉSOUS CES ÉNIGMES

⊙ Problème mathématique : Deux ambassadeurs de la propreté ramassent des déchets dans le quartier jouxtant leur habitation. Charlotte a ramassé  $\frac{2}{3}$  d'un sac PMC en  $\frac{1}{2}$  h et Romain  $\frac{4}{5}$  d'un sac de déchets ménagers en 1 heure. Sachant qu'un sac PMC rempli pèse 8 kg et qu'un sac de déchets ménagers pèse 12 kg. Quelle quantité de déchets ont-ils ramassé après 2h ?

- PMC : 5,333 kg en 1/2h à  $x4=$  21,333 kg en 2h
- OM : 9,6kg en 1h à  $x2=$  19,2 kg en 2h
- Total : 21,333 + 19,2 = 40,5kg

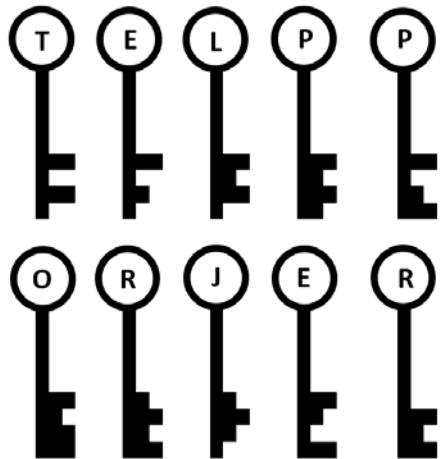
⊙ Un camion poubelle transporte les sacs de déchets récoltés lors du Grand Nettoyage de Printemps, de Namur à Liège, vers l'incinérateur. Avant son départ, il pèse exactement 2 tonnes. A la moitié du trajet, il doit passer sur un pont qui supporte une charge maximale de deux tonnes. Au-delà, le pont risque de s'écrouler. Le poids lourd s'engage, mais, juste avant de traverser le pont, le conducteur repère un sac-poubelle sur le bas-côté et décide de l'ajouter à sa cargaison. Malgré tout, le pont résiste, pourquoi ?

Le pont se situant à mi-chemin, le camion a consommé une partie de son carburant. Le camion est donc plus léger. L'addition des poids du camion et du sac étant alors inférieure à deux tonnes.

⊙ Pourquoi les plaques d'égouts sont-elles toujours rondes ?

- Car de ce fait, elles ne peuvent jamais tomber dans le trou
- On peut facilement la faire rouler pour la déplacer

⊙ Pour découvrir le mot caché, reportez huit des dix clés dans le mécanisme. A chaque serrure correspond une et une seule clé. Deux clés sont inutiles.



## ACTIVITÉ 3 TESTE TES CONNAISSANCES.

1. Combien coûte le nettoyage de la Wallonie par an ? (gestion des déchets sauvages et des dépôts clandestins) ?

- A ± 8 millions d'euro     B ± 84 millions d'euro     C ± 148 millions d'euro

2. Combien de temps faut-il pour qu'une bouteille en plastique se décompose dans la nature ?

- A Entre 1 et 10 mois     B Entre 10 et 100 ans     C Entre 100 et 1000 ans

3. Quel est le poids des déchets sauvages abandonnés chaque année en Wallonie ?

- A 300 tonnes     B 3 000 tonnes     C 30 000 tonnes

4. Qu'est-ce qu'un «dépôt clandestin» ?

- A De gros déchets (un matelas, un meuble, des pneus...) qui sont abandonnés dans la nature     B Un petit déchet que l'on jette sur la voie publique     C Un déchet que l'on lance dans une poubelle

5. Qu'est-ce que c'est un 'Ambassadeur Propreté' ?

- A Une ou plusieurs personne(s) qui s'engage(nt) à garder propre toute l'année une portion du territoire wallon     B Une ou plusieurs personne(s) qui se lave(nt) tous les jours     C Une ou plusieurs personne(s) qui voyage(nt) dans d'autres pays pour nettoyer

▼	■	●	●	▼	C
■	▼	▼	▼	●	B
●	●	■	■	■	A
5	4	3	2	1	

Réponses

→ Si tu as une majorité de ■ : Ouille, avec ce score, tu ne sembles pas te rendre compte de l'importance du rôle que tu peux jouer dans la propreté publique. Commence aujourd'hui ! Réfléchis aux petits gestes qui peuvent avoir un impact sur l'environnement.

▼ Si tu as une majorité de ▼ : Si tu as une majorité de ▼, pas mal ! Tu sembles bien au courant de la problématique des déchets et tu aspires probablement à une Wallonie plus propre. Continue d'agir au quotidien pour améliorer l'environnement.

● Si tu as une majorité de ● : Super ! Continue et persuade les autres d'agir de manière aussi respectueuse de l'environnement que toi ! Ensemble pour une Wallonie plus propre !

Tu veux aller plus loin et faire d'autres quiz ? Rendez-vous sur la page école : <https://www.walloniepluspropre.be/et-moi-quest-ce-que-je-peux-faire/ecoles/>

- Quiz sur la vitesse de décomposition des déchets
- Quiz déchets sauvages/dépôts clandestins